

# Jyväskylä Suuruspää arkeologinen tarkkuusinventointi 2016



Ville Laakso  
Teemu Tiainen  
Timo Sepänmaa



Tilaja: Keski-Suomen ensi- ja turvakoti ry.

## Sisältö

<b>Perustiedot</b> .....	2
<b>Yleiskartta</b> .....	3
<b>Vanhoja karttoja</b> .....	3
<b>Tarkkuusinventointi</b> .....	4
Alueen kuvaus .....	4
Menetelmät ja havainnot .....	6
<b>Tulos</b> .....	11
<b>Arkistolähteet</b> .....	11
<b>Painetut lähteet</b> .....	12

*Kansikuva:* Pihapiiriin kaivettuja koekuoppia.

## Perustiedot

*Alue:* Jyväskylä, Suuruspää. Jyväskylän kaupungin kirkosta noin 1,5 km kaakkoon Jyväsjärven etelärannalla, kiinteistöllä 179-401-5-30, osoitteessa Suuruspääntie 11.

*Tarkoitus:* Selvittää sijaitseeko kiinteistöllä kiinteää muinaisjäännettä.

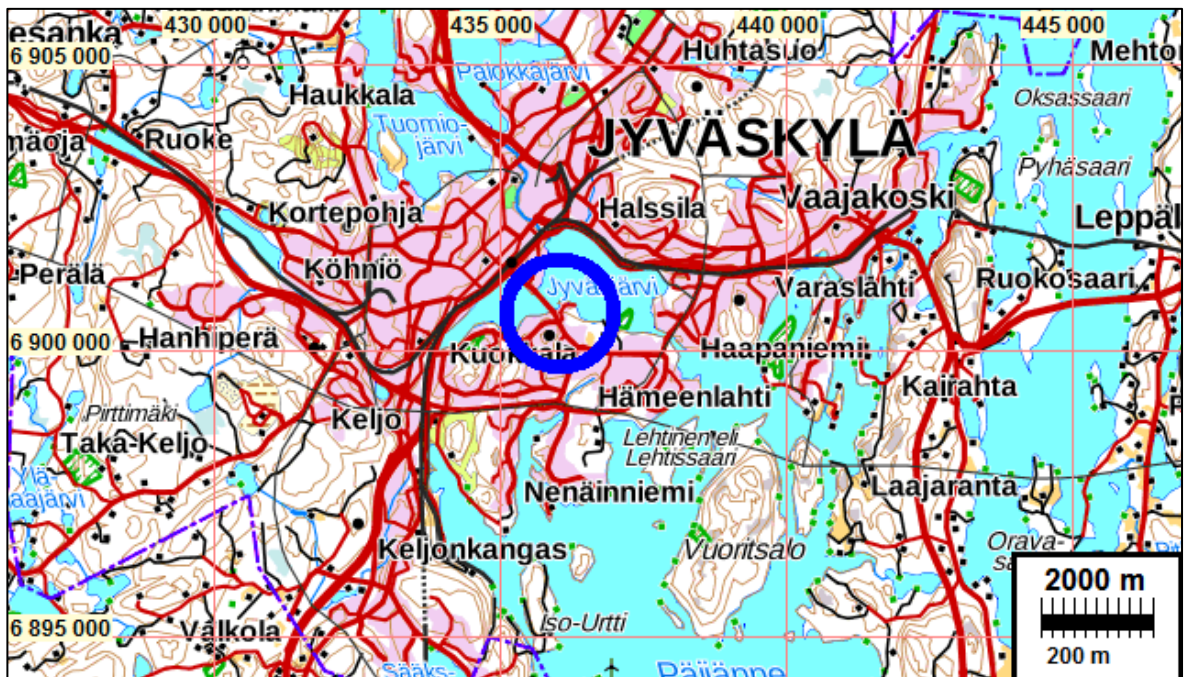
*Työaika:* maastotyö: 1.11.–2.11.2016.

*Kustantaja:* Keski-Suomen ensi- ja turvakoti ry.

*Tekijät:* Mikroliitti Oy, Ville Laakso, Teemu Tiainen ja Timo Sepänmaa.

*Aiemmat tutkimukset:* -

*Tulokset:* Tutkitulla alueella ei ole kiinteää muinaisjäännettä.

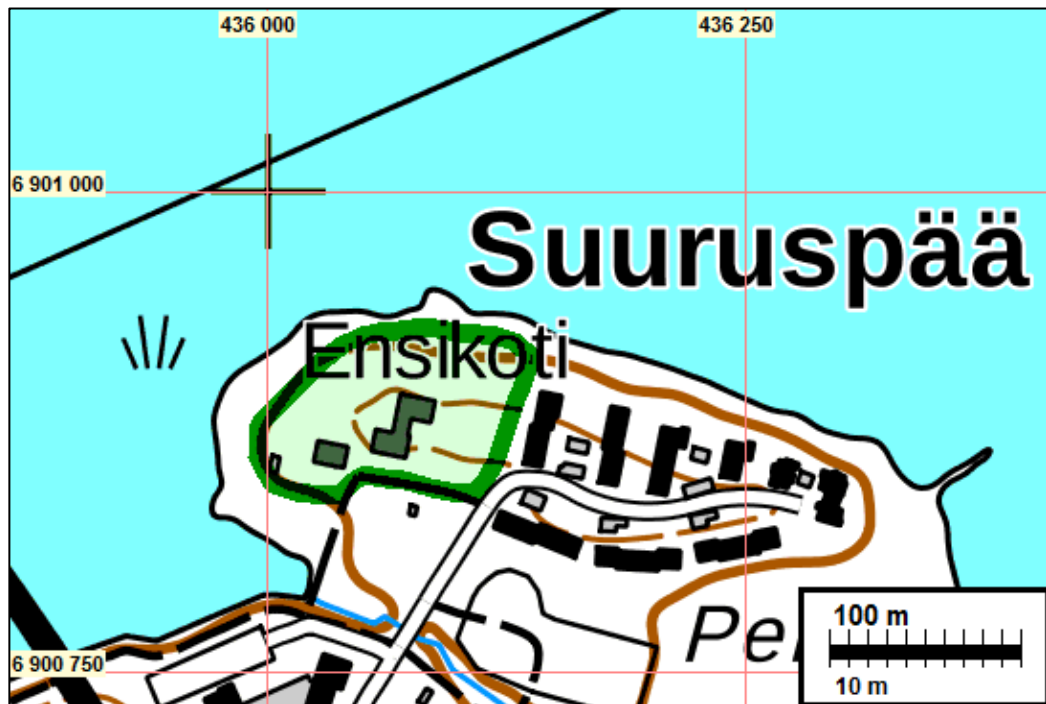


Tutkimusalue on sinisen ympyrän sisällä.

*Selityksiä:* Koordinaatit ja kartat ovat ETRS-TM35FIN-koordinaatistossa (Euref) ellei muuta mainittu. Maastokartat Maanmittauslaitoksen maastotietokannasta syksyllä v. 2016. Muinaisjäännettä rekisteri on tarkastettu 11/2016. Valokuvia ei ole talletettu mihinkään viralliseen arkistoon eikä niillä ole mitään kokoelmatunnusta. Valokuvat digitaalisia. Valokuvat ovat talletettu Mikroliitti Oy:n serverillä.



## Yleiskartta



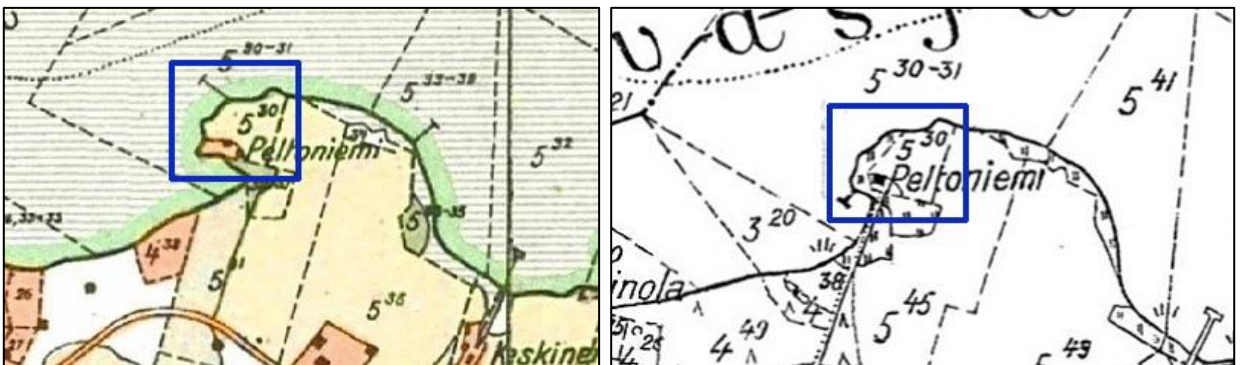
Tutkimusalue vihreällä.

## Vanhoja karttoja

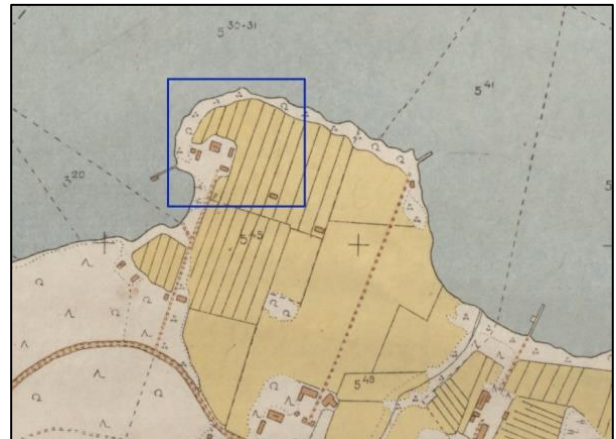
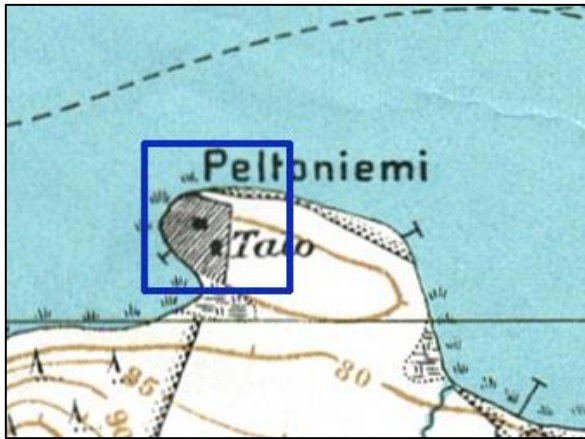
Kartoilla: tutkimusalue on sinisen rajauksen sisällä.



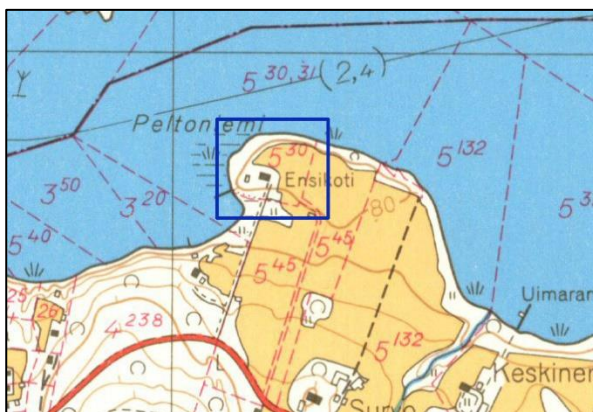
Vasemmalla ote 1700-luvun lopun isojakokartasta (Strandberg & Boisman 1785–1797). Oikealla ote pitäjänkartasta vuodelta 1845 (Gahmberg 1845).



Vasemmalla ote Jyväskylän kaupungin ja maalaiskylän kartasta vuodelta 1930 (Kuntakartta 1930). Oikealla ote saman vuosikymmenen pitäjänkartasta (Pitäjänkartta 1938).



Vasemmalla ote vuonna 1922 mitatusta ja 1945 painetusta topografisesta kartasta (Topografikartta 1945), oikealla ote 1950-luvun kaupunkikartasta (Kaupunkikartta 1951).



Ote peruskartasta vuodelta 1963 (3212 05 Jyväskylä).

### **Tarkkuusinventointi**

Keski-Suomen ensi- ja turvakoti ry:llä on suunnitteilla Jyväskylä Suuruspäässä sijaitsevan, yhdistyksen omistuksessa olevan alueen kaavoittaminen asuinkäyttöön sekä paikalla olevan vanhan rakennuksen purkaminen. Keski-Suomen museo antoi hankeselvityksestä lausunnon 15.9.2016. Siinä todettiin, että Suuruspään alueella on merkittävää arkeologista potentiaalia ja alueella tulee suorittaa arkeologinen tarkkuusinventointi. Keski-Suomen ensi- ja turvakoti ry tilaisi edellytetyn tutkimuksen Mikroliitti Oy:ltä. Maastotyö tehtiin FT Ville Laakson johdolla 1.11.–2.11.2016. Muina työntekijöinä olivat Teemu Tiainen ja Timo Sepänmaa. Tutkimukset tehtiin tutkimuksen kannalta hyvissä olosuhteissa – loppusyksyyn osuneesta ajankohdasta huolimatta maa oli sula ja lumeton.

### **Alueen kuvaus**

Tutkimusalue sijaitsee Suuruspään niemen länsiosassa kattaen niemestä runsaan kolmasosan. Sen muut osat ovat käytännössä täyteen rakennettuja. Vanhoista kartoista ilmenee, että niemi on ollut viimeistään 1700-luvun lopulta alkaen lähes kokonaan peltoa. Rakennuksia on merkitty ainoastaan länsikärkeen, jonne on noussut Peltoniemi-nimisen tilan pihapiiri rakennuksineen 1800-luvun lopulla tai aivan 1900-luvun alussa. Vuonna 2016 tutkimusalue oli pihapiiriä, puutarhaa ja niiden joutomaana olleita liepeitä.

Niemen reunoilla noin 80 metrin korkeuskäyrällä on jyrkähkö rinne, entinen rantapenkki. Aina-kin paikoin siihen oli selvästi työnnetty maata. Tämä on todennäköisesti tehty nykyistä pää- rakennusta rakennettaessa sekä piha- ja puutarha- aluetta tasoitettaessa.



Aluetta koskien on kirjattu perimätieto, jonka mukaan Suuruspäänniemellä, tarkemmin sen korkeimmalla kohdalla, olisi sijainnut Jyväskylän ensimmäinen kirkko ja hautausmaa (Leinberg 1906: 94; Brummer 1916: 33–34, 573; Repo 1937: 123–124). Lisäksi niemeltä kerrotaan löytyneen luita pellon oja parannettaessa, ilmeisesti 1800-luvun lopulla (Repo 1937: 124).

Koska niemen keskiosa on varsin laakea, vanhan kartta-aineiston perusteella ei ole mahdollista määrittää, missä sen em. hautapaikkatiedoissa mainittu korkein kohta on sijainnut. Sitä ei voi käytännössä todeta enää maastossakaan, koska niemi on varsin täyteen rakennettu ja maa-alueita voimakkaasti tasoitettu ja täytetty.



Nurmipintaista piha-aluetta kuvattuna etelään (vas.). Sorapäälysteistä pysäköintialuetta rakennusten eteläpuolella. Kuvattu kaakkoon (oik.).



Hiekkapäälysteistä pihatietä rakennusten välissä. Kuvattu pohjoiseen (vas.). Tutkimusalueen läntisintä reunaa, jossa sijaitsivat koeja 10, kaivinkonekuopat 9 ja 11 sekä koekuopat 1-3. Vasemmalla vanha aittarakennus. Etelästä (oik.).





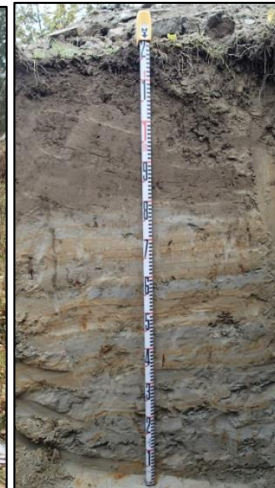
Alueen rakentamatonta itä- ja pohjoisosaa, joka on joutomaana.



Alueen pohjoisreunaa, joka on osin pihamaata, lähempänä rantaa joutomaata.

### Menetelmät ja havainnot

Alueelle kaivettiin kaivinkoneella koekuoppia (alla *kaivinkonekuopat*) ja koeojia sekä lapiolla pienempiä koekuoppia (alla *koekuopat*). Jälkimmäisiä kaivettiin erityisesti niille kohdille, joihin kaivinkoneella ei ollut mahdollisuuksia päästä. Koealueita kaivettiin käytännössä kaikille niille paikoille, joissa muinaisjäännöstä olisi pihapiirissä voinut säilyä.



Kaivinkonekuopat 4 (etualalla), 5, 6 ja 7 päärakennuksen luoteispuolella. Pohjoisesta. Oikealla kaivinkonekuopan 12 itäleikkaus. Tumman vanhan pellon muokkauskerroksen alla erottuu alueelle tyypillinen luontaisesti kerrostunut maa.





Vasemmalla koekuopan 1 leikkaus, oikealla koekuopan 2 leikkaus.

Koneella avatut koealat kaivettiin arkeologin valvonnassa ja ohuina maakerroksina. Koeojien ja kaivinkonekuoppien leveys oli 120 cm. Kaikki kaivannot ulotettiin puhtaaseen pohjamaahan, paitsi koeojiin 1 ja 5 osuneet resenttien kaivantojen kohdat (ks. tarkempaa kuvausta koeojista jäljempänä). Suurimmassa osassa koneella kaivetuista alueista puhdas pohjamaa erottui hyvin selkeästi kerroksellisenä (veteen kerrostuneena) ja siten kiistatta ihmisen koskemattomana.



Vasemmalla koeoja 1 idästä kuvattuna. Etualalla erottuu hiekkamaana resentti kaivanto. Oikealla päärakennuksen pohjoispuolelle avattu koeoja 9 pohjaan kaivettuna. Pohjassa erottuu koko tutkimusalueelle tyypillinen, heti sekoittuneen peltokerroksen alta paljastunut, ihmisen koskematon pohjamaa. Taustalla päärakennuksen seinää. Pohjoisesta.





Rantapenkan yläreunan kohdalle kaivettu koeojan 11 eteläpää. Oikealla näkyvästä leikkauksesta ilmenee, kuinka rantapenkkään on puskettu sekoittunutta maata niemen muista osista.

Kaivettujen ojen ja kuoppien pohjat ja seinämät tarkastettiin huolellisesti silmämääräisesti. Koealoilta kaivettu maa käytiin niin ikään läpi silmämääräisesti ja varsin perusteellisesti myös metallinilmäsimella. Tutkimusalueen pintamaiden järjestelmällinen prospektointi metallinilmäsimella osoittautui lähes käyttökelvottomaksi menetelmäksi, koska piha-alueella ja sitä ympäröivillä joutomailla todettiin erittäin runsaasti resentiä metalliroskaa.

Siellä täällä havaittiin koekaivetuilla alueilla sekoittuneen pintakerroksen alla ihmistoiminnan aiheuttamia tummemman maan läikkiä. Yhtäkään niistä ei voitu todeta hautaläikiksi tai muiksi muinaisjäänöksiksi – ne olivat tulkittavissa nuoriksi maankäytön jäljiksi. Alueen läntisimmän osan paksuhko sekoittunut pintakerros selittyi paikalla vanhastaan olleella pihapiirillä.

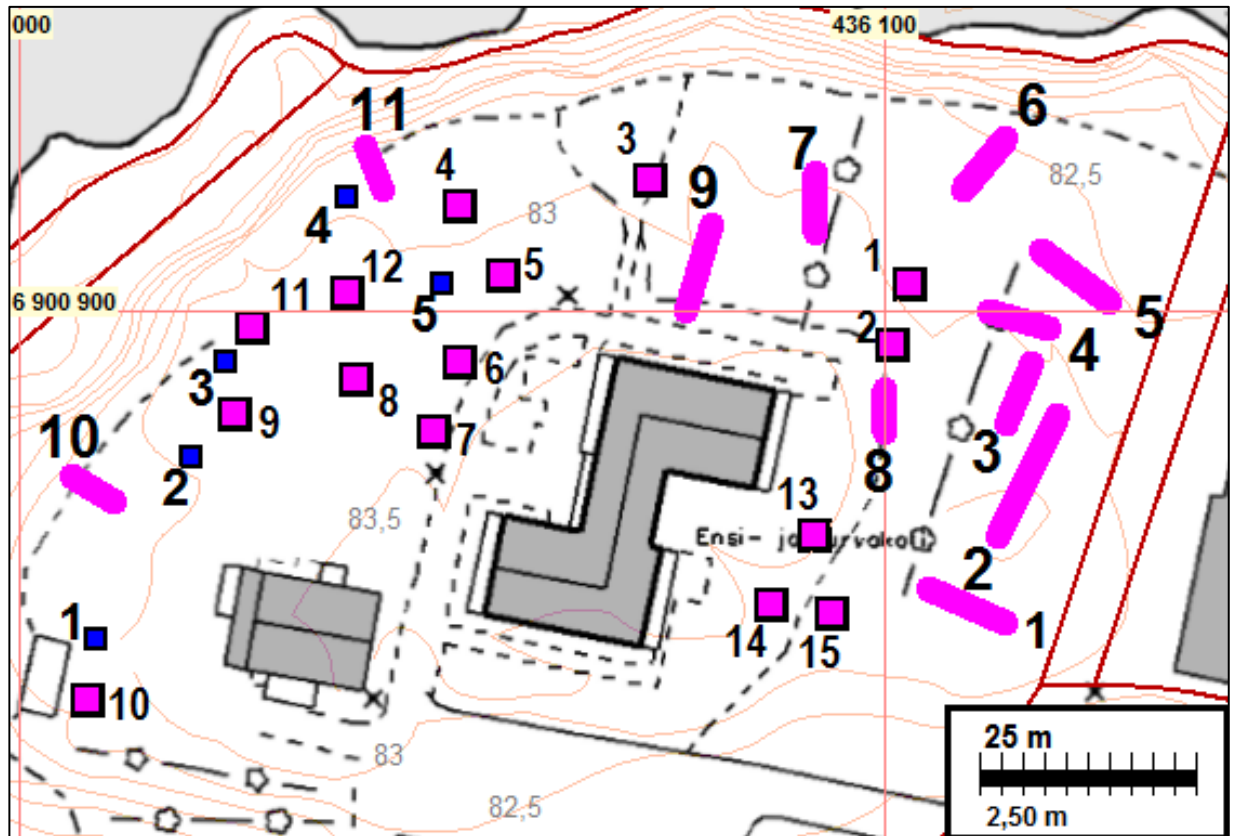
Maalaji osoittautui tutkimusalueen itäosassa siltiksi, joka länteen mentäessä muuttui asteittain karkeammaksi ja oli länsireunassa hietaa. Pintaturve oli kaikkialla tutkitulla alueella hyvin ohut, eikä sitä ole erikseen kirjattu alle koeoja- ja koekuoppakuvauksiin. Tutkimuksen päättyessä kaikki kaivannot täytettiin.

Maastotoissa käytössä olleen Jyväskylän Energian johtokartan perusteella todettiin, että pääraennuksen eteläpuoleisella alueella kulkee runsaasti sähkö- ja vesihuoltolinjoja. Siellä oli myös pysäköintipaikka, jota tehtäessä maata oli melko voimakkaasti tasattu ja pengerrytetty. Rakennusten eteläpuolisella alueella ei ollut osoitettavissa sellaisia alkuperäisinä säilyneitä alueita, joihin koealoja olisi ollut mielekästä tai mahdollista avata.

Tutkimusalueen kaakkoisosassa, koeojan 1 ja kaivinkonekuoppien 14–15 eteläpuolella, on etelään laskeva epätasainen rinne, joka on topografiansa vuoksi hautapaikaksi ja muidenkin muinaisjäänösten sijaintipaikaksi epäedullinen. Tutkimusalueen eteläisin osa, rakennusten ja pysäköintipaikan eteläpuoleinen alue, on alavaa ja pääosin vesijättöä – aluetta ei tutkittu koealoin.

Kaikki tutkimuksissa esille tulleet esinelöydöt tulkittiin resenteiksi. Ne on kuvattu alla koeoja- ja koekuoppakuvauksissa; niitä ei otettu talteen. Mitään muinaisjäänökseen viittaavaa ei tutkimuksissa muutenkaan havaittu. Vaikka alueen sijainti on topografialtaan periaatteessa hyvin edullinen, niemi on ennen Jyväsjärven laskua ollut varsin alava – tämä saattaa olla syy sen jäämiseksi esimerkiksi varhaisen asutuksen ulkopuolelle.





Tutkimusalueet. Sinipunaisella on merkitty koeajot ja kaivinkonekuopat, sinisellä lapiolla kaivetut koe-kuopat. Korkeuskäyrät perustuvat Maanmittauslaitoksen laserkeilausaineistoon.

### Koeajien ja -kuoppien kuvaukset

Koeajista on merkitty erikseen molempien päiden koordinaatit.

Koeajot				
Nro	N	E	mittaus	Havainnot (mitat cm)
1	6900868	436105	luoteispää	Sijaitsi tasaisella joutomaalla. Pituus 12 m. 0–20 humuksensekainen siltti (peltokerros), 20–puhdas vaaleanharmaa siltti. Kaivettu syvyys 35–40 cm. Itäpäässä tuli esille resentti hiekalla täytetty (putki-?= kaivanto, jonka vuoksi ao. kohtaa ei kaivettu puhtaaseen maahan.
	6900864	436114	kaakkoispää	
2	6900874	436113	lounaispää	Sijaitsi tasaisella joutomaalla. Pituus 21 m. 0–20 humuksensekainen siltti (peltokerros), 20–puhdas vaaleanharmaa siltti. Kaivettu syvyys 35–65 cm (pohjoispää kaivettiin syvemmälle). Pintaosassa resenttiä roskaa, mm. olutpulloja.
	6900888	436120	koillispää	
3	6900887	436114	lounaispää	Sijaitsi tasaisella joutomaalla. Pituus 10 m. 0–20 humuksensekainen siltti (peltokerros), 20–puhdas vaaleanharmaa siltti. Kaivettu syvyys 45–60 cm.
	6900894	436117	koillispää	
4	6900898	436119	kaakkoispää	Sijaitsi tasaisella joutomaalla, länsipää pihapiirin nurmikon reunassa. Pituus 10 m. 0–20 humuksensekainen siltti (peltokerros), 20–puhdas harmaa siltti. Kaivettu syvyys 50–55 cm. Ojan keskellä kulki poikittain vanha sarkaoja, joka erottui leikkauksessa n. 50 cm syvänä, 80 cm leveänä ja pyöreäpohjaisena sekoittuneen tummemman maan ilmiönä. Pintakerroksesta tiilenpaloja.
	6900900	436112	luoteispää	
5	6900907	436118	luoteispää	Sijaitsi tasaisella joutomaalla. Pituus 13 m. 0–20 humuksensekainen siltti (peltokerros), 20–puhdas vaaleanharmaa siltti. Kaivettu syvyys 50–60 cm. Itäpäässä tuli heti pinnassa esille resentti hiekalla täytetty (putki-?= kaivanto, jonka vuoksi ao. kohtaa ei noin metrin matkalta kaivettu syvemmälle.
	6900901	436126	kaakkoispää	
6	6900914	436109	lounaispää	Sijaitsi tasaisella joutomaalla. Pituus 9,5 m. 0–20 humuksensekainen

				siltti (peltokerros), 20–puhdas vaaleanharmaa siltti. Kaivettu syvyys 60–65 cm.
	6900920	436114	koillispää	
7	6900909	436092	eteläpää	Sijaitsi tasaisella joutomaalla. Pituus 8 m. 0–25/30 tummanharmaa humuksensekainen hiesu (peltokerros), 25/30–puhdas vaaleanharmaa hiesu. Kaivettu syvyys 70 cm.
	6900916	436092	pohjoispää	
8	6900886	436100	eteläpää	Sijaitsi nurmikolla, tasamaalla. Pituus 6,5 m. 0–25/30 tummanharmaa humuksensekainen hiesu (peltokerros), 25/30–puhdas harmaa hiesu. Kaivettu syvyys 60 cm.
	6900891	436100	pohjoispää	
9	6900900	436077	eteläpää	Sijaitsi nurmikolla, tasamaalla. Pituus 11 m. 0–15/25 tummanharmaa humuksensekainen hieta (peltokerros), 15/25 –puhdas vaaleanharmaa hieta. Kaivettu syvyys 60–65 cm. Eteläpäästä pinnasta kaksi palaa posliinia.
	6900910	436080	pohjoispää	
10	6900878	436011	kaakkoispää	Sijaitsi nurmikolla, tasamaalla. Pituus 6,5 m. 0–25/30 tummanharmaa humuksensekainen hieta (peltokerros), 25/30–puhdas vaaleanharmaa hieta. Kaivettu syvyys 65–80 cm.
	6900881	436006	luoteispää	
11	6900878	436011	kaakkoispää	Sijaitsi nurmikolla, tasamaalla ja osin rantaan laskevan penkan yläreunan päällä. Pituus 5,5 m. 0–20 tummanharmaa humuksensekainen hiesu (peltokerros), 20–puhdas vaaleanharmaa hiesu. Kaivettu syvyys 80 cm.
	6900881	436006	luoteispää	
<b>Kaivinkonekuopat</b>				
<b>Nro</b>	<b>N</b>	<b>E</b>	<b>Havainnot</b>	
1	6900903	436103	Sijaitsi tasaisella pihanurmikolla. Koko 1 x 1,2 m. 0–23 humuksensekainen hiesu (peltokerros), 23 –puhdas hiesu. Kaivettu syvyys 82 cm.	
2	6900896	436101	Sijaitsi tasaisella pihanurmikolla. Koko 1 x 1,2 m. 0–35 humuksensekainen hiesu (peltokerros), 35 –puhdas hiesu. Kaivettu syvyys 80 cm.	
3	6900915	436073	Sijaitsi tasaisella pihanurmikolla. Koko 2 x 1,2 m. 0–30 tummanharmaa humuksensekainen hieta (peltokerros), 30 –puhdas vaaleanharmaa hieta. Kaivettu syvyys 65 cm. Kaivanto oli tarkoitus jatkaa koeojaksi pohjoisen suuntaan, mutta esille tulleen hulevesiviemärikaivannon vuoksi laajennusta ei voitu tehdä.	
4	6900912	436051	Sijaitsi tasaisella pihanurmikolla. Koko 2 x 1,2 m. 0–30 tummanharmaa humuksensekainen hieta (peltokerros), 30 –puhdas vaaleanharmaa hieta. Kaivettu syvyys 65 cm.	
5	6900904	436056	Sijaitsi tasaisella pihanurmikolla. Koko 1,5 x 1,2 m. 0–17 tummanharmaa humuksensekainen siltti (puutarhamaa?), 17–40 harmaa siltti (täyttömaa, vrt. lapiolla kaivettua koekuoppaa 5 vieressä), 40–54 tummanharmaa humuksensekainen hiesu (peltokerros), 54–80 puhdas harmaa hiesu. Kaivettu syvyys 80 cm.	
6	6900894	436051	Sijaitsi tasaisella pihanurmikolla. Koko 1,2 x 1,2 m. 0–25 tummanharmaa humuksensekainen hiesu (peltokerros tai pihamaa), 25 –puhdas harmaa hiesu. Kaivettu syvyys 60 cm.	
7	6900886	436048	Sijaitsi tasaisella pihanurmikolla. Koko 1,2 x 1,2 m. 0–25 tummanharmaa humuksensekainen hiesu (peltokerros tai pihamaa), 25 –puhdas harmaa hiesu. Kaivettu syvyys 60 cm.	
8	6900892	436039	Sijaitsi tasaisella pihanurmikolla. Koko 1,2 x 1,2 m. 0–35 tummanharmaa humuksensekainen hieta (peltokerros tai pihamaa), 35 –puhdas harmaa hieta. Kaivettu syvyys 70 cm.	
9	6900888	436025	Sijaitsi tasaisella pihanurmikolla. Koko 1,5 x 1,2 m. 0–35 ruskea humuksensekainen hieta (peltokerros tai puutarhamaa), 35 –puhdas harmaa hieta. Kaivettu syvyys 75–80 cm.	
10	6900855	436008	Sijaitsi tasaisella pihanurmikolla. Koko 1,5 x 1,2 m. 0–20 ruskeanharmaa humuksensekainen hieta (peltokerros tai pihamaa), 20 –puhdas harmaa hieta. Kaivettu syvyys 80 cm.	
11	6900898	436027	Sijaitsi tasaisella pihanurmikolla. Koko 1,5 x 1,2 m. 0–35 harmaa humuksensekainen hieta (peltokerros), 35 –puhdas harmaa hieta. Kaivettu syvyys 65 cm.	
12	6900902	436038	Sijaitsi tasaisella pihanurmikolla. Koko 1,2 x 1,2 m. 0–40 harmaa humuksensekainen hieta (peltokerros), 40 –puhdas harmaa hieta. Kaivettu syvyys 120 cm.	
13	6900874	436092	Sijaitsi tasaisella pihanurmikolla. Koko 1,5 x 1,2 m. 0–35 harmaa humuksensekainen siltti (peltokerros), 35 –puhdas harmaa siltti. Kaivettu syvyys 60 cm.	



14	6900866	436087	Sijaiti tasaisella pihanurmikolla. Koko 1,2 x 1,2 m. 0–40 harmaa humuksensekainen siltti (peltokerros), 40 – puhdas harmaa siltti. Kaivettu syvyys 65 cm.
15	6900865	436094	Sijaiti tasamaalla, pihanurmikon ja joutomaan rajalla. Koko 1,5 x 1,2 m. 0–33 harmaa humuksensekainen siltti (peltokerros), 33 – puhdas harmaa siltti. Kaivettu syvyys 60 cm.
Koekuopat			
Nro.	N	E	Havainnot (mitat cm)
1	6900862	436009	Sijaiti pihapiirin nurmikolla, tasamaalla. Koko 60 x 60 cm. 0–13 sekoitunut tumma puutarhamulta, 13–35 harmaa humuksensekainen hieta (peltokerros), 35–52 puhdas vaaleanharmaa hieta. Pohjaan tehdystä kairauksessa 52–62 puhdas vaaleanharmaa hieta. Peltokerroksesta tiilenmuruja ja rautanaula.
2	6900883	436020	Sijaiti pihapiirin nurmikolla, tasamaalla. Koko 50 x 50 cm. 0–13 sekoitunut tumma puutarhamulta, 13–55 tumma humuksensekainen hieta (peltokerros tai tuotua maata), 55–65 puhdas harmaa hieta. Pohjaan tehdystä kairauksessa 65–75 puhdas harmaa hieta. Pintamaasta tiilenpala, rautanaula ja pyykkipojan rautajousi.
3	6900894	436024	Sijaiti pihapiirin nurmikolla, tasamaalla. Koko 45 x 45 cm. 0–35 tumma humuksensekainen hieta (todennäköisesti peltokerros), 35–60 puhdas harmaa hieta. Pintamaasta rautanaulan pätkä.
4	6900913	436038	Sijaiti pihapiirin nurmikolla, tasamaalla. Koko 60 x 60 cm. 0–40 tumma humuksensekainen hieta (todennäköisesti peltokerros), 40–50 puhdas harmaa hieta. Tumma pintamaa käytiin läpi lastalla. Siitä pala fajanssia ja palaneen luun (oletettavasti resentti) siru.
5	6900903	436049	Sijaiti pihapiirin nurmikolla, tasamaalla omenapuiden välissä. Koko yläosasta 60 x 60 cm, alaosasta 30 x 30 cm. 0–22 tummanharmaa savensekainen hiesu (tuotu puutarhamaa?), 22–31 harmaa savi (täytömaa), 31–43 tumma humuksensekainen hiesu (peltokerros), 43–48 puhdas harmaa hiesu. Väliä 0–22 löytyi joitain epämääräisiä raudanpaloja sekä resenttiä tasolasia.

### Tulos

Tutkituilla alueilla ei ole historiallista hautapaikkaa, kirkkorakennuksen jäännöstä tai muuta kiinteää muinaisjäännöstä. Koska vuonna 2016 tutkittu alue kattoi vain noin kolmasosan niemen alasta, tutkimustulos ei sulje pois mahdollisuutta, että sellainen on jossain niemen muissa osissa sijainnut. On teoriassa mahdollista, että jokin pienialainen muinaisjäännös on voinut sijaita myös vuoden 2016 tutkimusalueella, kaivausalueiden välissä nykyisen päärakennuksen kohdalla, mutta mikäli näin on, se on 1900-luvun rakennushankkeissa erittäin todennäköisesti kokonaan tuhoutunut.

30.11.2016

Ville Laakso  
Teemu Tiainen  
Timo Sepänmaa

### Arkistolähteet

- Gahmberg, P. A. 1845. *Topografkarta öfver Jväsckylä socken i Laukkas härad*. Karttalehti Jväsckylä 3212 05, Pitäjänkartasto, Maanmittauslaitoksen historiallinen kartta-arkisto. Kansallisarkisto.
- Kaupunkikartta 1951. *Jväsckylä 1:10 000*. Jväsckylä lf\* 9/- -, Kaupunkikartat, Kansallisarkisto.
- Strandberg, A. G. & Boisman, F. 1785–1797. *Charta öfver Käckola, Kuockala och Survo Hemmans Bröstmark i Jväsckylä Capell och By*. Jväsckylä 2:6, Maanmittauslaitoksen arkisto.

### **Painetut lähteet**

Brummer, O. J. 1916. *Jyväskylän kaupungin historia vv. 1837–1912*. Jyväskylä.

Kuntakartta 1930. *Jyväskylän kunta 1:30 000*. Maanmittaushallitus.

Leinberg, K. G. 1906. Finlands territoriala församlingars namn, ålder, utbildning och utgrening. *Finska Kyrkohistoriska Samfundets Handlingar VII*.

Peruskartta 1963. *Karttalehti 3212 05 Jyväskylä*. Maanmittaushallitus.

Pitäjänkartta 1938. *1:20 000 lehti 690/343 Jyväskylä*. Maanmittaushallitus.

Repo, Onni A. 1937. *Jyväskylän kunnan historia*. Helsinki.

Topografikartta 1945. *Topografinen kartta 1:20 000 karttalehti XXVII 34*. Maanmittaushallitus.